



**BürgerEnergieGenossenschaft
Nordeifel eG**

klimafreundliche Energie in Bürgerhand

BürgerSolarpark Aachen Öffentliche Infoveranstaltung im April 2026





**BürgerEnergieGenossenschaft
Nordeifel eG**

Klimafreundliche Energie in Bürgerhand



AGENDA

- **Begrüßung**
- Vorstellung der
Genossenschaft
- Vorstellung des Projektes
Bürger Solarpark Aachen
- Finanzierungs- und
Beteiligungsmöglichkeiten



**BürgerEnergieGenossenschaft
Nordeifel eG**

Klimafreundliche Energie in Bürgerhand

BEGRÜßUNG



Vorstand und Aufsichtsrat der Genossenschaft

Dr.-Ing. Andreas Balazs

Vorstandsvorsitzender

Ingenieur – (Technik, Projekte, Wirtschaftlichkeit)

Rolf Giersberg

Finanzen

Kaufmann – (Finanzen, Wirtschaftlichkeit, Verwaltung)

Karl Ollfisch

Projekte

Ingenieur – (Projekte, Technik, Kommunikation)

Aufsichtsrat

Wolfgang Schreier, Bernward Holle, Ulrich Krapp



**BürgerEnergieGenossenschaft
Nordeifel eG**

Klimafreundliche Energie in Bürgerhand



AGENDA

- Begrüßung
- **Vorstellung der
Genossenschaft**
- Vorstellung des Projektes
Bürger Solarpark Aachen
- Finanzierungs- und
Beteiligungsmöglichkeiten



**BürgerEnergieGenossenschaft
Nordeifel eG**

Klimafreundliche Energie in Bürgerhand

DIE GENOSSENSCHAFT



Gründung

Die BEG Nordeifel eG gründete sich aus dem Verein „Roetgen mach Watt“ im März 2023.

Wer sind wir?

Wir sind aktuell über 290 Genossen, die sich zusammengeschlossen haben um die Energiewende in der Region mit Bürgerbeteiligung voranzubringen.

Was machen wir?

Photovoltaik auf Gewerbeimmobilien und Freiflächen mit mehr als 100 kWp und Windkraft

Was sind unsere aktuellen Projekte

Beteiligung am Bürgersolarpark Müllerhof der BürgerEnergie Rhein-Sieg eG (10MWp Freiflächensolarpark)

Bürgersolarpark Aachen (11MWp Freiflächensolarpark mit Batteriespeicher)

Geplante Beteiligung am Windpark Roetgen der STAWAG Energie und der Gemeinde Roetgen



DIE GENOSSENSCHAFT



Genossenschaftlich gemeinsam etwas bewegen

Friedrich Wilhelm Raiffeisen: „Was dem Einzelnen nicht möglich ist, das vermögen viele.“

Demokratisch

Alle Genossenschaftsmitglieder haben eine Stimme in der Generalversammlung unabhängig von der Anzahl der Anteile

Die Generalversammlung entscheidet über die Verwendung der Gewinne

Förderprinzip

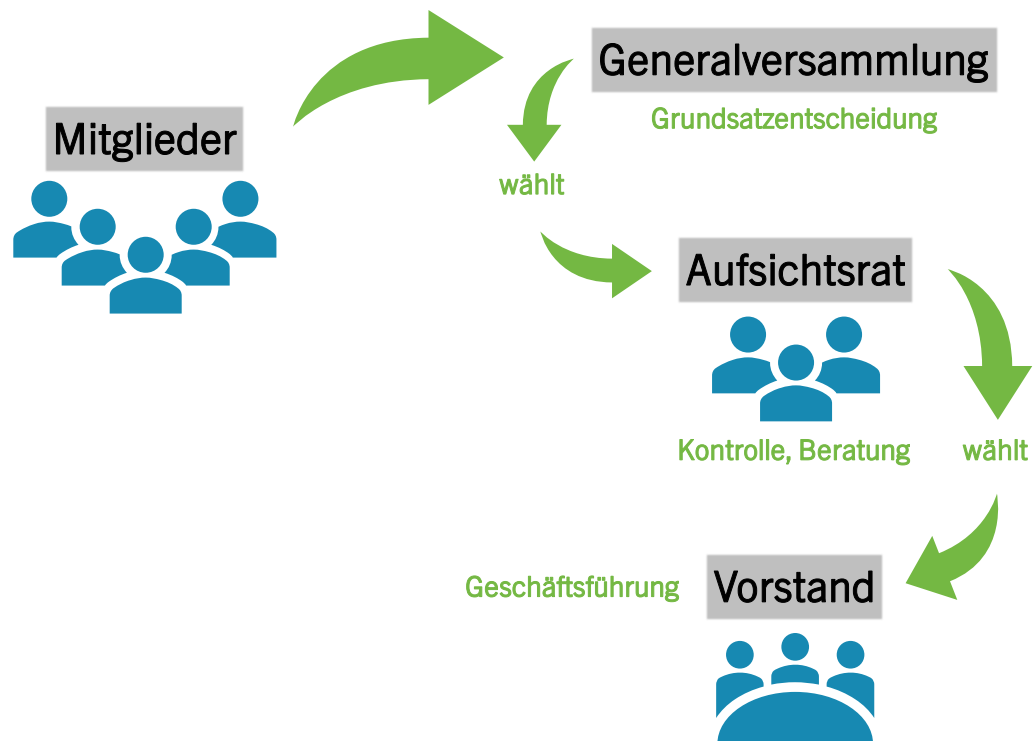
Förderung der Mitglieder steht an erster Stelle und nicht Profitmaximierung

Identitätsprinzip

Die Mitglieder sind Eigentümer und Geschäftspartner



DIE GENOSSENSCHAFTS- STRUKTUR



Die Struktur einer Genossenschaft:

Generalversammlung

Alle natürlichen oder juristischen Personen, die Mitglied der Genossenschaft sind (mindestens 1 Geschäftsanteil) bilden die Generalversammlung.

Die Generalversammlung entscheidet über Gewinnverwendung und trifft Grundsatzentscheidungen.

Aufsichtsrat

Der Aufsichtsrat wird von den Mitgliedern gewählt, bestellt den Vorstand und kontrolliert das operative Geschäft im Auftrag der Mitglieder und gemäß der Satzung.

Vorstand

Der Vorstand führt die operativen Geschäfte und berichtet an die Mitglieder und den Aufsichtsrat.

Satzung

In der Satzung sind die Grundlegenden Randbedingungen der Genossenschaft festgeschrieben (z.B. Zweck der Genossenschaft, Kündigungsfristen etc.)



**BürgerEnergieGenossenschaft
Nordeifel eG**

Klimafreundliche Energie in Bürgerhand

AGENDA

- Begrüßung
- Vorstellung der
Genossenschaft
- **Vorstellung des Projektes
Bürger Solarpark Aachen**
- Finanzierungs- und
Beteiligungsmöglichkeiten



**BürgerEnergieGenossenschaft
Nordeifel eG**

Klimafreundliche Energie in Bürgerhand



WOFÜR GIBT ES DIESES PROJEKT?

**Klimafreundliche
Energie in Bürgerhand!**

- Wir bringen gemeinsam eine nachhaltige und sichere Energieversorgung in unserer Region voran
- Alle können sich beteiligen und von den Erlösen profitieren
- Die Wertschöpfung bleibt in der Region
- Wir machen uns unabhängiger von fossilen Energien und Energieimporten aus dem Ausland
- Wir stabilisieren unser lokales Stromnetz mit einem großen Batteriespeicher

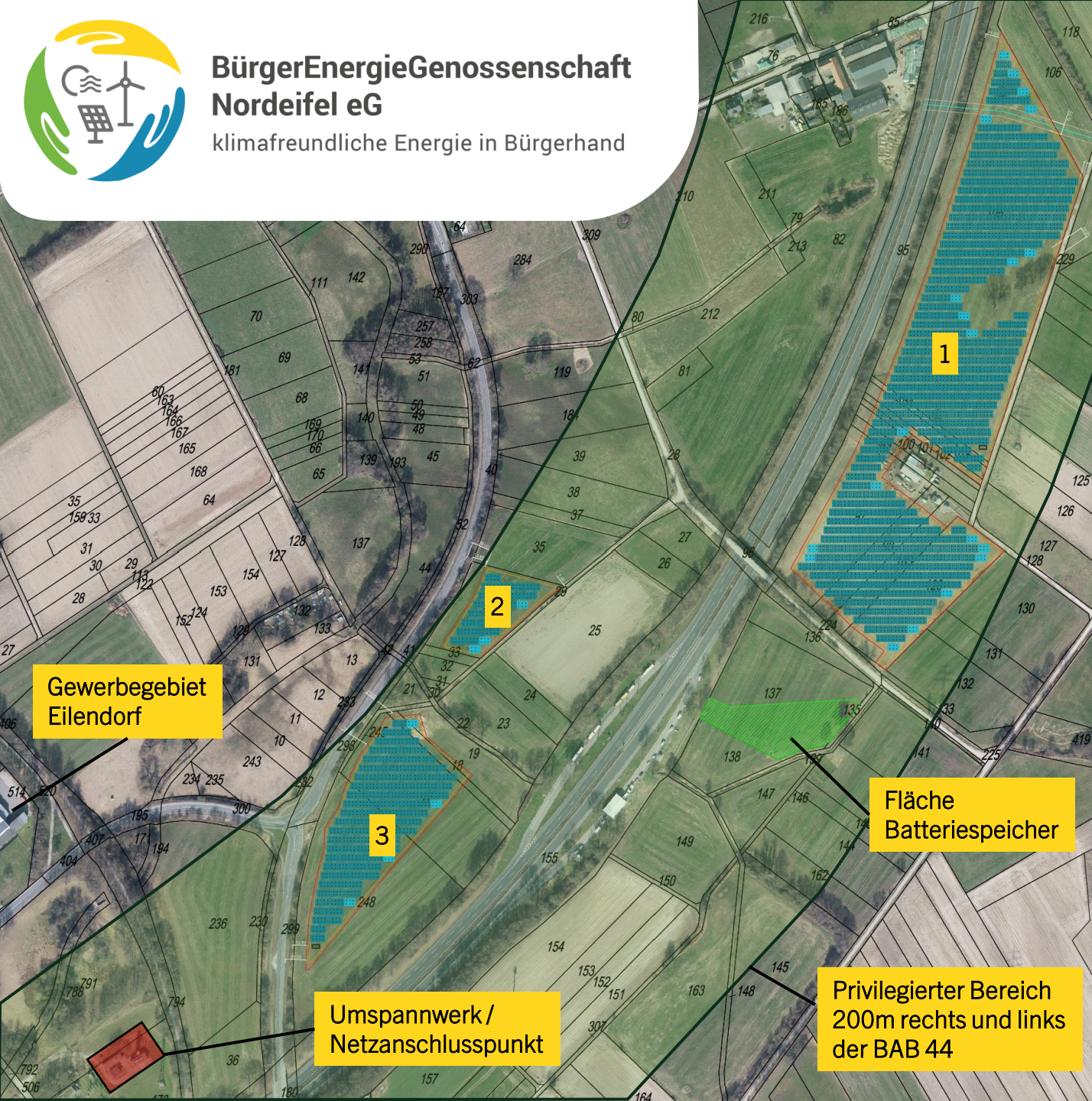
Foto von [Raphael Cruz](#) auf [Unsplash](#)

BürgerEnergieGenossenschaft Nordeifel eG – www.beg-nordeifel.de



**BürgerEnergieGenossenschaft
Nordeifel eG**

Klimafreundliche Energie in Bürgerhand



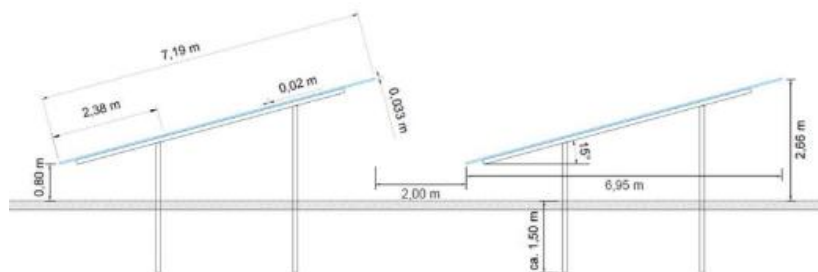
PV-Projekt Bürgersolarpark Aachen

Standort

- Drei Flächen für die PV-Module auf 8,52 ha an der Autobahn A44 zwischen dem Gewerbegebiet Eilendorf und Aachen Brand
- Eine Fläche für das Batteriespeichersystem
- Gepachtet für 20-30 Jahre
- Benachteiligte Flächen im 200 m Autobahnrandstreifen nach §35 BauGB baurechtlich privilegiert
- Netzanschluss am Umspannwerk an der Debyestraße in unmittelbarer Nähe



PV-PROJEKT BÜRGERSOLARPARK AACHEN



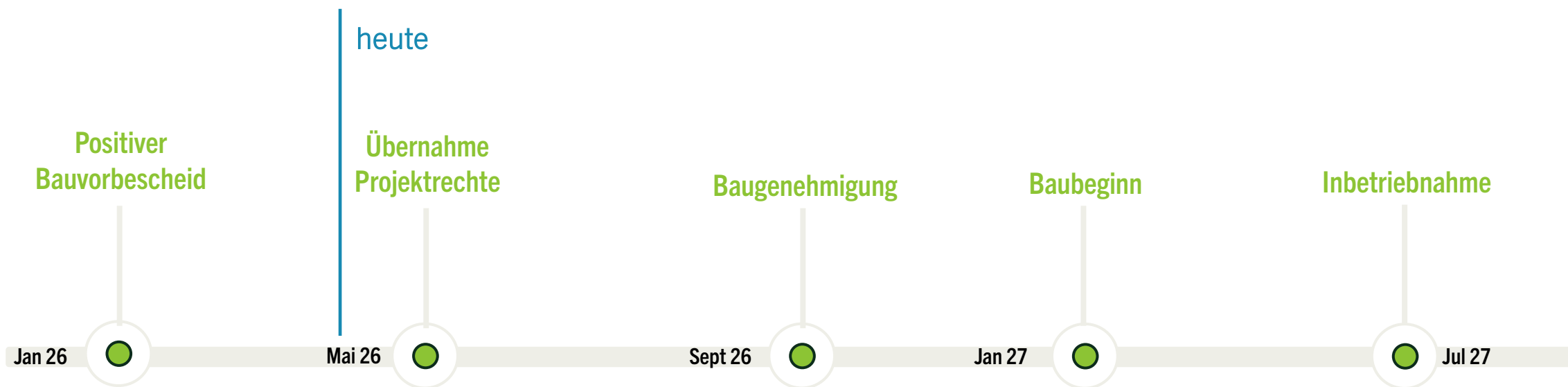
Daten der Anlage

Anlagengröße:	ca. 11,2 MWp DC-Nennleistung
Spezifischer Ertrag:	ca. 1.040 kWh/(kWp·a)
Jahresertrag:	ca. 11.600 MWh
Ausrichtung:	Südaufständigung, 15° Neigung
Module:	Bifaziale Glas-Glas Module, monokristalline Halbzellen, Wirkungsgrad 23%
Wechselrichter:	Zentral- und Stringwechselrichter
Batteriespeicher:	20 MWh Kapazität, 10 MW Leistung
Fahrweise des Speichers:	100% Grünstromspeicher : Der Speicher wird ausschließlich aus der PV-Anlage geladen
Vermiedene CO ₂ -Emissionen:	ca. 4000 t CO ₂ /Jahr
Stromversorgung für:	ca. 3.500 Haushalte
Grünpflege der Fläche:	Beweidung mit Schafen



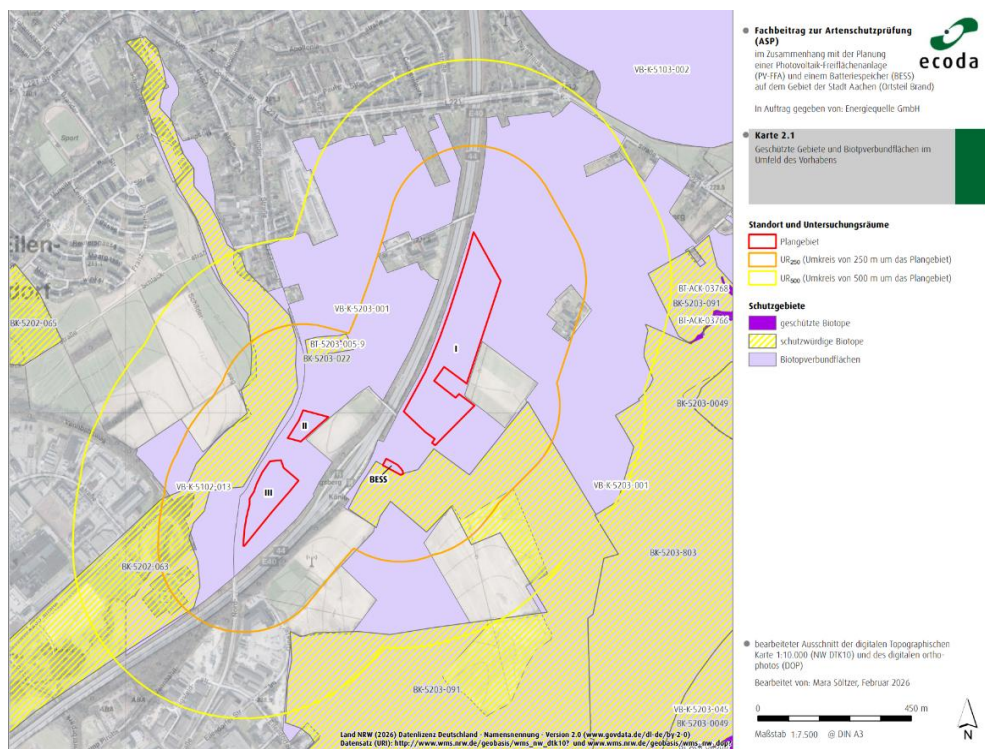
STAND DER PLANUNG UND ZEITPLAN

- Die Bauvoranfrage ist positiv beschieden (Planungsrecht)
- Netzanschlusszusage des Netzbetreibers am UW liegt vor
- Der Bauantrag ist in Vorbereitung - ca. 80% der Unterlagen liegen vor
- Angebote von Generalunternehmern liegen vor
- Notwendige Planungsgutachten liegen vor





NACHHALTIGKEIT, LANDSCHAFTSPFLEGE, BIODIVERSITÄT



Nachhaltigkeit:

Für uns ist neben der regenerativen Energiegewinnung eine umweltverträgliche Lösung wichtig.

Aktuell sind die Flächen als "artenarmes, frisches Intensivgrünland,, eingestuft und werden mit Gülle gedüngt und zur Grünfuttergewinnung genutzt.

Der Bodenpunktzahl ist niedrig und eignet sich nur in geringem Maße zur Nahrungsmittelproduktion.

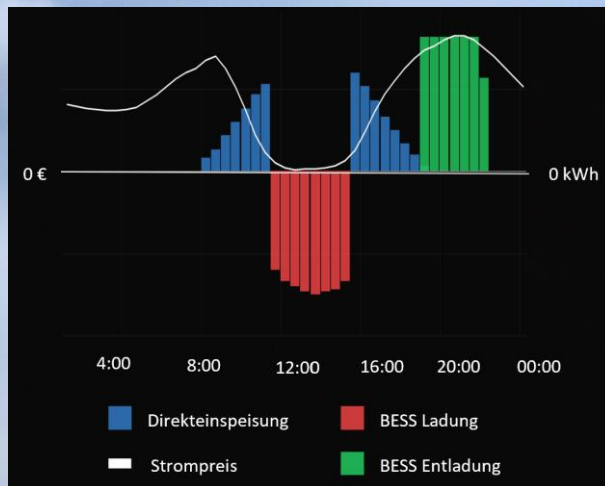
Gutachten:

- Fachbeitrag Artenschutzprüfung
 - Keine Verbotstatbestände festgestellt
 - Die Bautätigkeiten sind an die Brutzeiten anzupassen, ggf. zu pausieren
- Landschaftspflegerischer Fachbeitrag
 - Aufwertung des Biotopwertes durch das Projekt von 35 auf 60 Punkte



**BürgerEnergieGenossenschaft
Nordeifel eG**

Klimafreundliche Energie in Bürgerhand



Die wichtigsten Gründe, warum wir mit Batteriespeicher bauen:

Ausgleich schwankender Strompreise bei der Vermarktung an der Börse

Der Börsenstrompreis schwankt stark im Tagesverlauf und ist bei viel Sonne mittags oft negativ. Der Batteriespeicher kann bei niedrigen Preisen geladen werden und dann bei höheren Preisen einspeisen und erhöht die Profitabilität.

Stabilisierung des lokalen Stromnetzes

Strompreise fallen immer wenn ein Überschuss an Strom im Netz ist und der Batteriespeicher kann in diesen Zeiten PV-Strom speichern und später ins Netz liefern wenn das Angebot knapp ist.

Resilienz bei sich ändernden Randbedingungen in der Zukunft

Die Börsenpreisentwicklung in den nächsten 30 Jahren ist schwer vorauszusagen und kann stark oder weniger stark im Tagesverlauf schwanken. Ein PV-Anlage ist bei geringeren Schwankungen profitabler, ein Batteriespeicher bei stärkeren Schwankungen. Die Wirtschaftlichkeit für beide zusammen ist in vielen Szenarien sicher.





WIRTSCHAFTLICHKEIT



Unser wichtigstes Ziel ist das Projekt zu realisieren und über 20-30 Jahre erneuerbare Energie zu liefern.

Dafür muss das Projekt wirtschaftlich sein.

Alle Kosten des Projektes wurden mit Angeboten und detaillierten Berechnungen hinterlegt.

Der Stromertrag der PV-Anlage wurde in 15 Minuten Auflösung mit Wetterdaten für ein mittleres meteorologisches Jahr mit ca. 11.600.000 kWh errechnet.

Die Vermarktung des Stroms erfolgt in unserer aktuellen Planung über die Börse und berücksichtigt sowohl Direkteinspeisung, Einspeisung mit Zeitverzögerung durch den Batteriespeicher mit Teilnahme am Day-ahead- und Intraday-Handel. Weiterhin wird auch die Teilnahme am Sekundärregelleistungsmarkt mit dem Batteriespeicher betrachtet.

Im Mittel können so in unseren Szenarien zwischen 8,5 und 11 cent/kWh erwirtschaftet werden.

Darüber hinaus ist ein Bürgerstromtarif und Direktvermarktung über Stromlieferverträge (PPA) in Planung.



WIRTSCHAFTLICHKEIT



Wir haben unsere eigenen Wirtschaftlichkeitsberechnungen mit allen Annahmen in einem externen Gutachten prüfen lassen.

Die wichtigsten Kennzahlen:

- Investitionskosten: ca. 8.500.000 €
- Eigenkapitalbedarf: ca. 3.500.000 €
- Umsatz pro Jahr: 980.000 € - 1.280.000 €
- Projektrendite: 5.2% - 7.0% pro Jahr
- Laufzeit: 20 Jahre – Option für Verlängerung auf 30 Jahre nicht in Profitabilität enthalten



**BürgerEnergieGenossenschaft
Nordeifel eG**

Klimafreundliche Energie in Bürgerhand

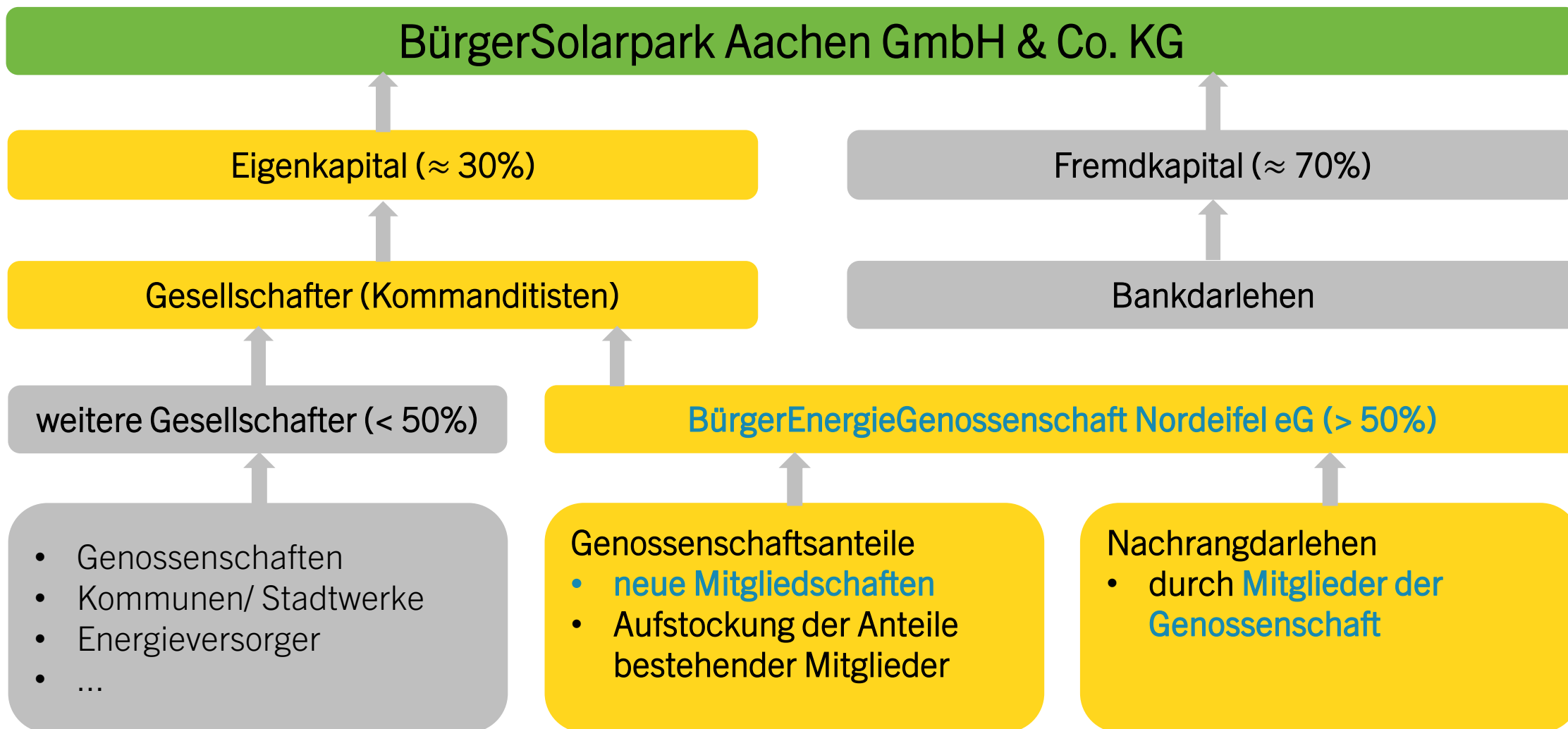


AGENDA

- Begrüßung
- Vorstellung der
Genossenschaft
- Vorstellung des Projektes
Bürger Solarpark Aachen
- **Finanzierungs- und
Beteiligungsmöglichkeiten**



FINANZIERUNG





GENOSSENSCHAFTSANTEILE

Beteiligungsform	Anteile an der BürgerEnergieGenossenschaft Nordeifel eG*
Voraussetzung	Natürliche oder juristische Person
Anlagebetrag	Mindestens 1 Anteil (500€), maximal 10% des Gesellschaftsvermögen der BEG
Kontingent	Mindestens ca. 1.800.000€ = 3600 Anteile
Verzinsung	Beteiligung am Ertrag über Ausschüttung der Genossenschaft**
Laufzeit	Kündigungszeit 2 Jahre***
Gebühren	Keine

* Die BürgerSolarpark Aachen GmbH & Co.KG wird eine mehrheitliche Tochtergesellschaft der BEG Nordeifel. Daher handelt es sich um eine unternehmerische Kapitalanlage mit einer Eigenkapital ähnlichen Haftungsfunktion.

** Über die Gewinnverwendung und Ausschüttungen der BEG entscheidet die Generalversammlung.

*** Eine Nachschusspflicht ist in der Satzung der BEG Nordeifel eG ausgeschlossen.

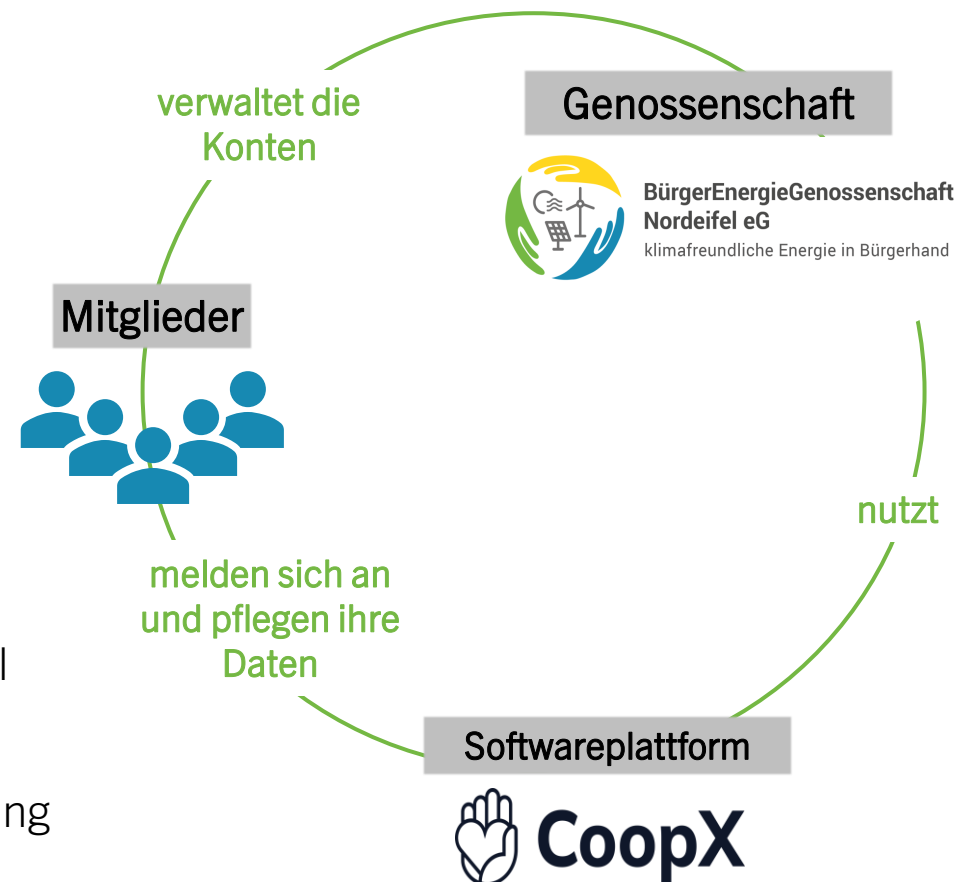


ANLEITUNG ZEICHNUNG GENOSSENSCHAFTSANTEILE

Digitaler Mitgliedsantrag über die Mitgliedersoftware CoopX an den Vorstand für natürliche oder juristische Personen

(Homepage: [Mitgliedsantrag](#))

- Eingabe der persönlichen Daten Kenntnisnahme der Satzung, Datenschutzerklärung, Kündigungsfrist
- Festlegung der Anzahl an Genossenschaftsanteilen (diese können später auch noch aufgestockt werden)
- Nach Genehmigung durch Vorstand und Aufsichtsrat wird per Mail eine Bestätigung mit den Zahlungsinformationen versendet
- Anmeldung eines Benutzerkontos bei CoopX zur digitalen Zeichnung weiterer Anteile und Verwaltung der eigenen Daten





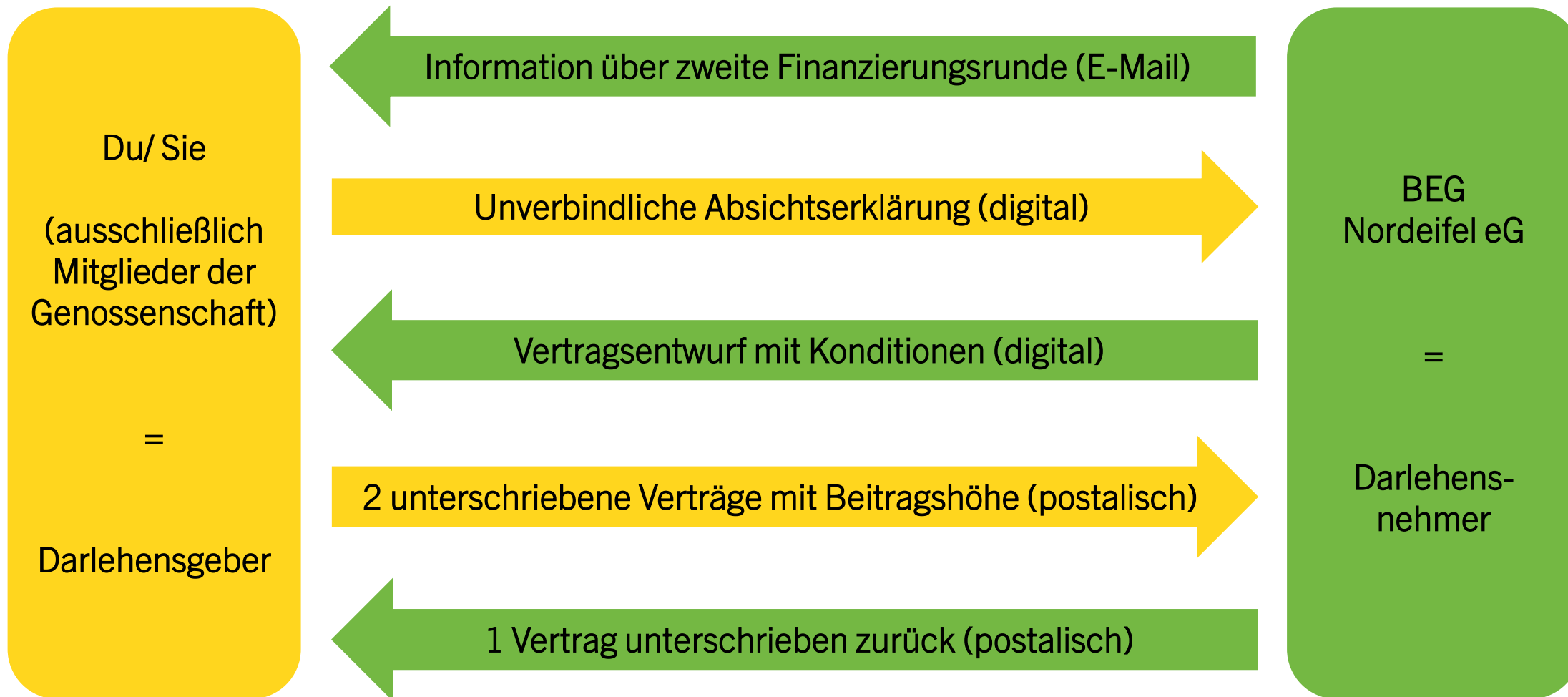
NACHRANGDARLEHEN

Beteiligungsform	Nachrangdarlehen mit qualifiziertem Rangrücktritt an die BEG Nordeifel*
Voraussetzung	Mitgliedschaft bei der BürgerEnergieGenossenschaft Nordeifel eG
Anlagebetrag	Mindestens 1.000€ - durch 1.000€ teilbare Beträge
Kontingent	Wird vom Vorstand für die zweite Finanzierungsrunde nach Baugenehmigung festgelegt
Verzinsung	Wird nach Eingang der Absichtserklärungen mitgeteilt
Laufzeit	Wird nach Eingang der Absichtserklärungen mitgeteilt
Gebühren	keine

*Durch den qualifizierten Rangrücktritt des Nachrangdarlehens treten Sie mit ihren Ansprüchen hinter Ansprüchen anderer Gläubiger im Rang zurück. Daher handelt es sich um eine unternehmerische Kapitalanlage mit einer Eigenkapital ähnlichen Haftungsfunktion.



VERTRAGSABSCHLUSS FÜR NACHRANGDARLEHEN





**BürgerEnergieGenossenschaft
Nordeifel eG**

Klimafreundliche Energie in Bürgerhand



**Bürgersolarpark
Aachen**

**Klimafreundliche
Energie in Bürgerhand!**

- Wir realisieren gemeinsam die Energiewende vor Ort
- Wir stellen die Energieversorgung von 3500 Haushalten mit erneuerbarer Energie sicher und sparen jedes Jahr ca. 4000 t CO₂ Emissionen ein
- Vielen Dank für Ihr Interesse. Und →

Foto von [Raphael Cruz](#) auf [Unsplash](#)

BürgerEnergieGenossenschaft Nordeifel eG – www.beg-nordeifel.de



**BürgerEnergieGenossenschaft
Nordeifel eG**

Klimafreundliche Energie in Bürgerhand



**Bürgersolarpark
Aachen**

**Klimafreundliche
Energie in Bürgerhand!**

**Wir werben um Ihre aktive Unterstützung
der Genossenschaft durch neue
Mitgliedsbeitritte und Zeichnung weiterer
Anteile.**

Vielen Dank

Foto von [Raphael Cruz](#) auf [Unsplash](#)

BürgerEnergieGenossenschaft Nordeifel eG – www.beg-nordeifel.de